

年度：2012

中央财经大学

党建和思想政治工作理论研究课题

课题名称：高校服务型党组织建设研究

负责人：王颖

所在单位：党委组织部

参与人：叶飞、高见、杨琼、田晓江、杨柳、王峰

2013 年 12 月

高校服务型党组织建设研究

王颖

摘要：高校服务型党组织的建设具有特定理论基础与现实需求，对于加强和改进高校党的建设，提高高校党组织的凝聚力、战斗力具有重要的理论和现实意义。本文从高校服务型党组织的基本内涵、理论根据及重要意义入手，分析了高校服务型党组织建设的主要内容，重要的是创造性地提出了高校建设服务型党组织的实施路径，并指出了操作层面要注意的若干问题。

关键词：高校 服务型党组织 建设 研究

党的十八大报告强调，“加强基层服务型党组织建设”，这为新形势下基层党组织建设指明了方向、赋予了新的定位。全党正在开展群众路线教育实践活动，其主要内容是为民务实清廉，把“为民”放在首位，同样是突出了把服务作为党执政的根本价值取向。高校服务型党组织的建设具有特定理论基础与现实需求，对于加强和改进高校党的建设，提高高校党组织的凝聚力、战斗力具有重要的意义。

高校服务型党组织建设是一个实践性很强的课题，市场经济的发展、科学发展观的贯彻与落实、和谐校园建设都需要高校建设服务型党组织。各高校也都在围绕着如何建设服务型党组织进行着一系列的实践。高校建设服务型党组织的宗旨是为广大师生服务，体现于“围绕师生服务，服务围绕师生”的理念，这是以人为本理念在高校的彰显。通过服务型党组织的建设，可以形成科学有效的师生利益协调机制、师生利益表达机制、师生矛盾调处机制以及师生权益保障机制，从而使得广大师生利有所取，意见有所倾述，促进和谐校园的形成。

一、高校服务型党组织的基本内涵及理论根据

服务型党组织在高校有着特有的内涵和共性的理论依据。

（一）基本内涵界定

服务型党组织体现了党的性质和宗旨，反映了广大党员和群众的要求，符合当前形势与任务对党组织建设的要求。服务型党组织建设在内涵上更加强调把“服务”作为最鲜明的特征。高校服务型党组织，就是以上级党组织服务下级党组织，党组织服务党员，党的各级组织和党员共同服务群众、师生及学校科学发展的党组织。具体措施是通过建立上下连贯的服务体系，整合党务政务资源，为师生提供一系列服务活动。

其对象是广大师生员工，其主题是服务，其方法是简化办事程序和提供贴近师生需求的一站式服务。

（二）建设服务型党组织的理论根据

高校建设服务型党组织，要不断强化服务思想、树立服务理念、拓宽服务领域、提高服务能力。其目标的确立和实施具有科学的党建理论依据。

1. 体现了历史唯物主义的世界观和方法论。首先服务型党组织体现了历史唯物主义关于生产力决定生产关系，经济基础决定上层建筑的思想。其服务理念不仅深受师生的拥护和欢迎，而且遵循了生产关系适应生产力发展要求，上层建筑适应经济基础的历史唯物主义世界观和方法论。因此，实践效果明显，思想影响深远。其次，服务型党组织体现了历史唯物主义关于群众是真正的英雄，师生群众是历史的创造者的思想。服务型党组织紧紧围绕师生群众的实际，真心实意地为师生群众做好事、办实事和解难题。不仅拉近了党组织与师生群众的距离，博得了师生群众的信赖，而且提高了党组织的向心力和凝聚力，为党组织领导师生员工推动学校发展注入了新的动力和活力。

2. 体现了全心全意为人民服务的根本宗旨。全心全意为人民服务是我们党的根本宗旨。邓小平说：“全心全意为人民服务，一切以人民利益作为每一党员的最高标准。”十七大报告指出：“党的一切奋斗和工作都是为了造福人民。要始终把实现好、维护好、发展好最广大人民的根本利益作为党和国家一切工作的出发点和落脚点，尊重人民主体地位，发挥人民首创精神，保障人民各项权益，走共同富裕道路，促进人的全面发展，做到发展为了人民、发展依靠人民、发展成果由人民共享。”服务型党组织以服务为主题，想师生之所想，急师生之所急，不仅充分体现了十七大精神和全心全意为人民服务的宗旨，而且对密切党群干群关系，增强广大党员的自信心和自豪感都具有十分重要的作用。

3. 体现了科学发展观的思想。科学发展观第一要义是发展，核心是以人为本，基本要求是全面、协调和可持续，根本方法是统筹兼顾。服务型党组织服务群众、服务发展的理念，既体现了科学发展观以人为本的理念，又体现了全面、协调和可持续发展的精神。特别值得一提的是，服务型党组织不但以人为本的精神十分突出，而且具体措施和方法也十分具体科学和有效。例如为群众办实事、主动上门服务、提高办事效率、公开办事程序、转变机关作风等，对改善干群关系具有很好的促进作用，体现了“权为民所用，情为民所系，利为民所谋的执政理念和党性原则”。

二、高校建设服务型党组织的重要意义

做好抓基层打基础工作，夯实党执政的组织基础，始终是党的建设的重要任务。高校以建设“服务型党组织”为抓手，对不断探索加强基层党组织建设、推动服务师生

工作新路子，不断强化服务思想、树立服务理念、拓宽服务领域、提高服务能力具有重要意义。

（一）建设服务型党组织是适应形势变化新要求的需要

随着改革开放的深化，人们的生存条件、生活方式、思想观念在不断发生变化，使我们党的群众工作面临新的形势。中央财经大学近几年师生规模迅速扩张，招生类型、学生类别和层次多样化，其需求也日趋多元化；社会竞争、生存压力和个人价值的实现给师生员工带来了更多的困惑、困难和需求。师生群众对党组织的服务功能和党员的服务能力提出了更高的要求。因此，加强和改进党组织、党员联系服务群众工作显得十分重要而紧迫，创建服务型党组织势在必行、刻不容缓。

（二）建设服务型党组织是落实党建工作新任务的需要

党的十八大报告明确提出：“以服务群众、做群众工作为主要任务，加强基层服务型党组织建设。”这一重要论断，充分表明了我们对执政规律的深刻认识和把握，对新时期探索建立基层党组织联系服务群众机制，进一步增强基层党组织的创造力凝聚力战斗力具有重要意义。服务在使党员充分发挥作用的同时，也能有效地对广大党员进行党的宗旨教育和党员意识教育，能拉近党组织与教工、学生的距离，获得群众的信赖，能使群众在党员服务中切实感受到党的存在、党组织的存在、党员的存在，感受到党的力量，真正把党的领导力和为广大教工、学生的服务中体现出来。

（三）建设服务型党组织是搭建党建工作新平台的需要

服务型党组织紧密联系党组织工作的性质与特点，立足党建工作的新要求，围绕基层党组织和党员共同服务群众、服务发展等工作目标开展工作，这不仅解决了党组织和党员工作无平台，任务无目标的党建工作难题，而且为党组织和党员开展有意义有针对性的服务活动奠定了坚实基础。有利于提高广大党员干部的宗旨意识，改善干群关系，有利于提高党组织的凝聚力和战斗力，对巩固党的执政地位具有十分重要的现实意义。

（四）建设服务型党组织是促进工作水平新提升的需要

近年来，中央财经大学着力探索建立基层党组织和党员联系和服务群众的长效机制，先后开展了“创先争优”、“党员一帮一”、“党支部结对”、“党员承诺书”等活动，基层党组织在工作实践中创新出“幸福体验馆”、“减压工作坊”、“三定服务”、“健康加油站”等一系列服务师生的品牌项目，取得了非常好的成效。同时，也存在着党组织服务保障机制和上下联动机制不健全，党员发挥作用不充分等问题。因此，创建服务型党组织，将这些零星的工作经验整合成系统全面的工作措施，切实为党组织和党员联系服务群众搭建平台、创造条件、提供支持，是提高党建工作水平的必然选择。

三、建设高校服务型党组织的具体内容

（一）从任务角度看

高校服务型党组织建设可以分为服务中心、服务大局、服务基层三个方面。服务中心，也可称为服务发展，就是紧密围绕学院建设发展的中心任务，在学科建设、专业建设、软环境建设等方面认真思考、积极谋划、解决困难。服务大局就是要在服务中高站位、宽视野、揽全局，不能仅以一个学院、一个小群体的角度思考和对待问题。服务基层就是所有的服务一定要落到基层、落到实处，落到每名教师和学生，落到每个环节，在服务基层中发现问题，在服务基层中聚集智慧，在服务基层中凝聚力量。

（二）从对象角度看

高校服务型党组织建设可以分为服务党支部、服务党员、服务群众三个方面。服务党支部就是指导党支部制定规划、督促党支部落实计划、完善党支部班子建设、协调解决党支部工作中的困难，切实帮助他们解决问题，把堡垒构筑得更加坚实。服务党员就是要本着爱护党员、关心党员、发展党员的思路，把更多的党员培养成为学术骨干、教学名师、成才标兵，成为学校发展的中坚力量，成为真正意义上的先锋模范。党组织最大的危险是脱离群众，脱离群众首先是从脱离党员开始的，现在很多基层党组织发挥不了应有的作用，其中一个重要因素就是很多党员缺乏党的意识，缺乏组织观念。服务群众就是要紧密团结和依靠党外教师、学生，想之所想、急之所急，要让群众了解有些具体困难和问题是可以通过党组织得到有效解决，从而对党组织建立起信心和信任。这样才有助于从整体上强化党的凝聚力，强化党的整个组织系统的权威和效率。

四、高校建设服务型党组织的路径

高校的基本功能是人才培养、科学研究和社会服务，党的工作也必然要围绕这三项基本任务来展开。修订的《中国共产党普通高等学校基层组织工作条例》的变化之一，就是由过去强调对党员的教育和管理转为更加注重对党员的服务和权利的维护，体现了以人为本的原则。基层党组织要更好地完成使命，必须首先在服务上下功夫，在服务中发挥作用，在服务中体现价值，在服务中实现领导。具体可以从服务理念、服务内涵、服务平台、服务队伍、服务保障和服务标准六个方面入手加强建设。

（一）服务理念建设

建设服务型党组织，必须明确指导思想，突出服务功能，设立共同目标。坚持以科学发展观为统领，在推动科学发展、校园和谐中谋划，按照以人为本的核心理念来指导，使高校基层党组织从管理型向服务型转变，围绕推动发展、服务师生、凝聚人心、促进和谐来确定服务型党组织创建的功能定位。基层党组织必须切实尊重党员和群众的主体地位，把人民群众的现实需要作为服务的根本出发点和落脚点。正如毛泽

东指出的，一切为群众的工作都要从群众的需要出发，而不是从任何良好的个人愿望出发。同时，又要发挥基层党组织的主导作用，体现主观能动性，加强谋划和统筹，勇于负责，敢于担当，争取更大作为。在新形势下，高校基层党组织要与时俱进，充分发挥基层党组织的服务功能，真正做到围绕服务学生、与学科建设、科学研究、教育管理、社会服务紧密结合，为高校教育事业的健康发展提供优质服务，从而使高校服务型基层党组织建设的任务落到实处，收到实效。

（二）服务内涵建设

深化服务内涵，要明确“服务”不只是事务性的工作，还包括从政治上、精神上、生活上等方面给予关怀，扩大服务外延。向内，可以推进党内民主建设，规范和完善高校基层党建各项制度，落实和保障党员的知情权、参与权、选择权、监督权等民主权利，形成良好的政治氛围，以党内和谐促进校园和谐；向外，可以逐步推进党务公开，建立健全党务公开的制度和形式，增加高校基层党组织工作的透明度。同时，既要立足本职岗位，创先争优做好本职工作，自觉地把自已当成服务群众的工具，而不是把群众当成服务自己的工具；又要强化志愿服务，把服务从职业道德层面的工作要求向个人品德层面的自觉自愿转化和延伸。从实践来看，当前尤其要突出发展志愿服务，加强对志愿服务的有效整合和科学组织，形成与基层党组织覆盖相重合的志愿服务全覆盖。

（三）服务平台建设

提供全方位、多层次、宽领域的服务是提高服务对象满意度的现实需要，搭建服务平台，健全服务体系是服务型党组织创建的重要保障。建设服务型党组织，需要确立工作载体，可以为党组织和党员干部转变观念、实践宗旨提供一个平台。一是建立上级党组织为下级党组织服务的平台。二是建立党组织为党员服务的平台。三是建立党组织和党员为师生服务的平台。构建党群互动新途径、服务群众新机制，广泛开展党员志愿服务活动，实现服务载体多样化、服务手段信息化、服务项目一体化。

（四）服务队伍建设

以服务型党组织建设为引领，以服务型党员队伍建设为支撑，坚持组织体系建设和党员队伍建设同步推进、相互促进。建设服务型党组织关键靠带头人，高校可以实施“人才选储”工程和“素质提升”工程。以“愿服务、懂服务、会服务”的标准选好配强队伍，重点抓好领导班子、干部队伍、党员队伍和人才队伍建设。加强教育培训，着力实践锻炼，按照“实际、实用、实效”的原则，科学安排培训内容和方案，把学历教育、外出考察、集中培训等结合起来，提高党员干部的服务能力和素质，提高其应对复杂局面、解决实际问题的能力。同时，围绕发挥党员的先锋模范作用，切

实加强和改进党员队伍的教育管理，把党员队伍建设的重心转移到服务群众上来，形成基层党组织和广大党员共同做群众工作的整体合力。

（五）服务保障建设

按照科学发展观的要求，基层党组织建设也有一个可持续问题，必要的人力财力物力投入，是基层党组织发挥服务职能的有力支持和保障。完善党建经费保障制度，确保基层党组织工作经费到位，活动正常开展。必须加强组织领导，理顺体制机制，打破党务政务的界限，实现各种资源的整合，切实为党组织和党员联系服务群众搭建平台、创造条件、提供支持

（六）服务标准建设

党的十八大报告指出，“以人为本、执政为民是检验党一切执政活动的最高标准。”建设基层服务型党组织，归根到底是服务群众、做群众工作。高校基层党组织的服务对象是师生员工。师生员工满意不满意是衡量高校基层党建工作成效的根本标尺。建设服务型党组织，要注重师生评价，强化监督评议，加大考核力度。“共产党员作用发挥好不好，人民群众说了算”，高校应当以密切党与人民群众联系为核心，探索建立以“你服务谁、谁评价你”为内容的全新的基层党建评价方式，使全心全意为师生服务成为指引、评价、检验基层党组织建设工作的最高标准。

五、高校建设服务型党组织要注意的几个问题

第一，促进高校服务型党组织建设，最重要的是做好人文关怀。人文关怀不仅仅是从经济和道义上给予关怀，更重要的是在政治上、精神上充分实现人的价值。以前思想政治工作是教育人，现在提出人文关怀和心理疏导，体现了以人为本、对人的关怀、社会对人的关爱，严肃的思想政治工作要适应新形势的需要，向着关心人内心的感受，引导人正确对待自己、他人和社会，正确对待困难、挫折和荣誉的方向发展。高校知识分子云集，当代大学生思维活跃，基层党组织的思想政治和联系服务师生工作更要与时俱进，运用有效手段促进服务型党组织建设。

第二，在高校服务型党组织建设中，必须高度关注业务骨干群体、弱势群体（青年教师、离退休人员）、教学科研一线群体。具体方法就是对他们的发展上帮助、在思想上引导、在感情上慰藉、在心理上疏导、在生活上关心，在人员聘任、晋级、干部考核推荐等方面，党组织要勇于当行家，敢于发表意见，发挥自身作用，成为他们的好同事、好朋友。

第三，在高校服务型党组织建设中要把握好两个度。一是服务不是服从，不是简单的端茶倒水、迎来送往。服务是参谋，是指导，基层党组织要在服务中把握方向，在服务中实现领导，在人文关怀中汇聚力量，提升地位，发挥作用。二是要把握原则性和灵活性，既要坚持党性原则又要与时俱进、开拓进取，不能墨守陈规、固步自封。

党组织负责人要不断学习、认真思考、善于总结，这样才能既有较高的政策水平又有较强的业务指导能力和协调能力，进而提高领导力，完成上级党组织赋予的责任和使命。

总之，高校创建服务型党组织应当坚持把科学发展观作为重要指导，以改革创新作为根本动力，把推动发展、服务师生、凝聚人心、促进和谐作为功能定位，将强化服务理念、提高服务能力作为关键环节，把搭建服务平台，完善服务体系作为重要保障，把师生员工满意作为检验服务型党组织创建成效的根本标准，围绕中心创新发展理念，把握发展规律，破解发展难题；服务群众，强化宗旨意识，转变服务作风，提高服务效能，实现好、维护好、发展好广大师生群众根本利益；服务社会，协调社会关系，规范社会行为，保持社会和谐稳定；服务党员，建立健全政治上关心、工作上支持、生活上关爱党员机制。

参考文献：

1. 胡锦涛，《坚定不移沿着中国特色社会主义道路前进 为全面建成小康社会而奋斗——在中国共产党第十八次全国代表大会上的报告》，[R] 2012年11月8日
2. 叶佳林，《加强高校服务型党组织建设的思考》，[J] 中国轻工教育，2013年第1期
3. 周兰胜，《论新时期高校服务型党组织建设》，[J]，传承，2012年第2期
4. 王劲松，《服务型党组织创建与高校党建工作探讨》，[J]，党史文苑，2011年第4期
5. 姚望，《高校服务型党组织建设研究》，[J]，长春工程学院学报，2011年第3期
6. 寸玉海，《高校服务型党组织建设刍议》，[J]，新西部（理论版），2012年第6期

- 附录：**
1. 高校服务型党组织建设调查问卷分析报告
 2. 高校服务型党组织建设调查问卷

附录 1:

高校服务型党组织建设调查问卷分析报告

2013 年 1 月—4 月，我课题组就“高校服务型党组织建设”这一主题展开了问卷调查，并进行了细致的统计、分析和总结，现将具体情况报告如下。

一、调查问卷的形成

针对“高校服务型党组织建设研究”这一课题，课题小组成员经过反复讨论、认真分析，结合我校基层党组织现状，将调查对象确定为中共党员、共青团员和群众，从调查对象对高校服务型党组织建设的重要性认识、对服务现状的认识、对服务内容的认识、服务评价、服务路径、相关意见和建议等几个方面切入，精心设计了本课题的调查问卷。

二、调查问卷的信息反馈

为了保证数据能真实、普遍反应高校服务型基层党组织建设实际情况，我们将调查问卷随机发放到学校各个学院党总支、职能直属部门党支部等基层党组织，由基层党组织随机发放到不同的群体。本课题组共发放调查问卷 500 份，收回有效问卷 404 份，对反馈回来的信息进行了详细的数据分析。

调查对象个人基本情况

第 1 题 政治面貌:

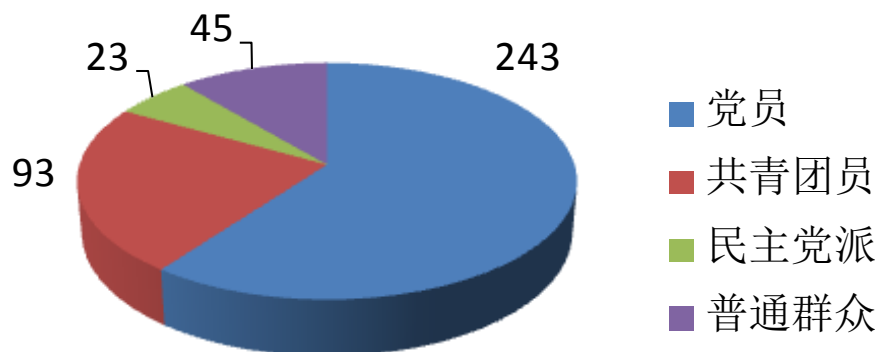


图 1: 调查对象的政治面貌

本次调查对象中，有党员 243 人，占 60.15%；共青团员 93 人，占 23.02%；民主党派 23 人，占 5.69%；普通群众 45 人，占 11.14%。

第 2 题 身份：

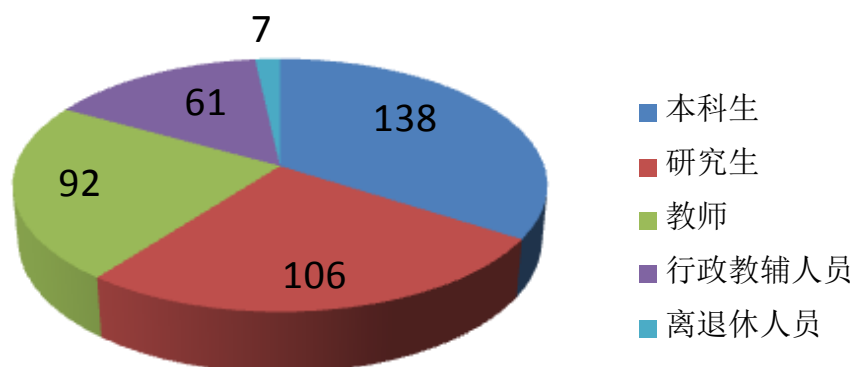


图 2：调查对象的身份

本次调查对象中，有本科生 138 人，占 34.16%；研究生 106 人，占 26.24%；教师 92 人，占 22.77%；行政人员 61 人，占 15.1%；离退休人员 7 人，占 1.73%。

第 3 题 调查对象对党的十八大提出的“建设学习型、服务型、创新型的马克思主义执政党”了解程度：

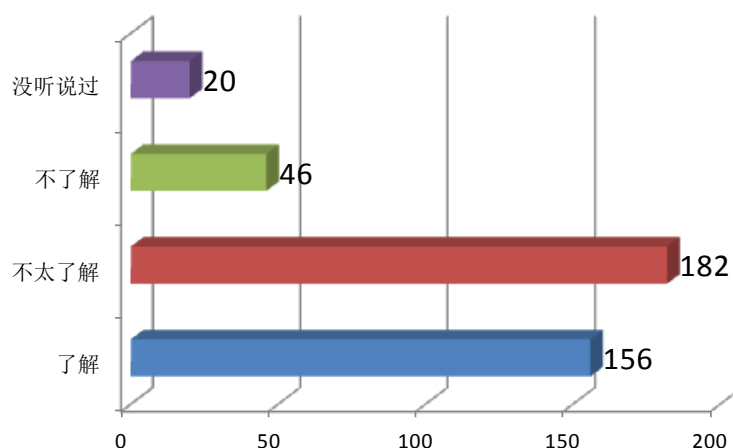


图 3：调查对象对建设“三型”党组织的了解程度

本次调查对象中，对党的十八大提出的“建设学习型、服务型、创新型的马克思

主义执政党”了解的有 156 人，占 38.61%；不太了解的有 182 人，占 45.05%；不了解的有 46 人，占 11.39%；没听说过的有 20 人，占 4.95%。从结果可以看出，大多受访者对高校服务型基层党组织建设有一定的了解。

第 4 题：调查对象对党组织在高校中发挥作用程度的认识。

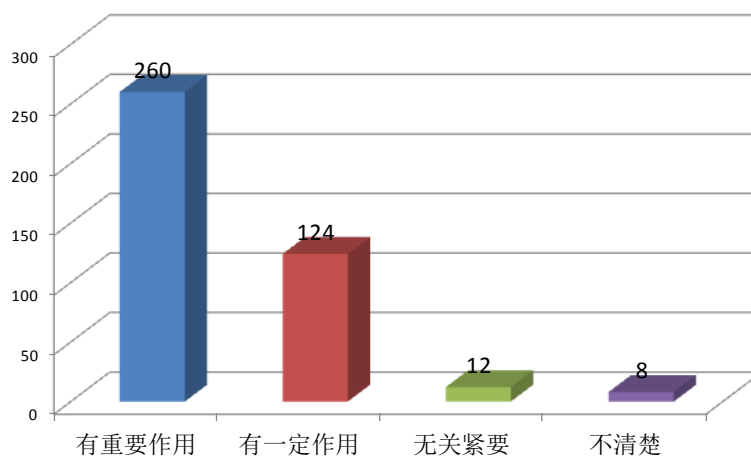


图 4：调查对象对党组织在高校中发挥作用程度的认识

本次调查对象中，认为党组织在高校中具有重要作用的有 260 人，占 64.36%；认为党组织在高校中具有比较重要作用的有 124 人，占 30.69%。从结果可以看出，受访者十分肯定党组织在高校中的重要性。

第 5 题：调查对象对在高校建设服务型党组织必要性的认识。

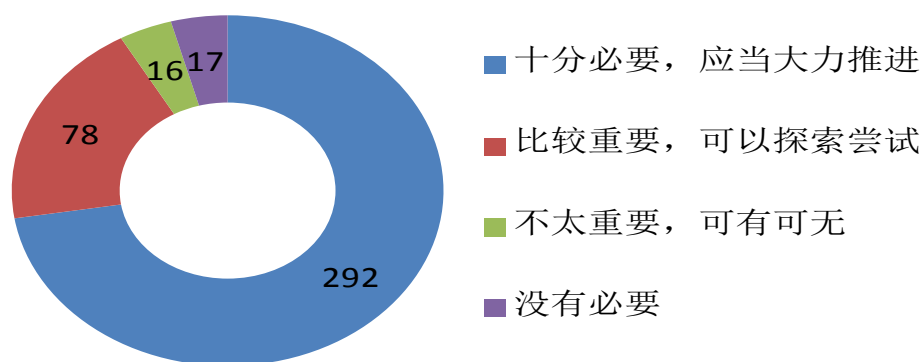


图 5：调查对象对在高校建设服务型党组织必要性的认识

本次调查对象中，认为当今形势下，提出在高校建设服务型党组织十分必要，应当大力推进的有 292 人，占 72.28%；认为在高校建设服务型党组织比较重要，可以探索尝试的有 78 人，占 19.31%；认为在高校建设服务型党组织不太重要，可有可无的有 16 人，占 3.96%；认为在高校建设服务型党组织没有必要的有 17 人，占 4.21%；从统计结果可以看出，91.59%的调查对象认为提出在高校建设服务型党组织是必要的。

第 6 题：调查对象对高校加强服务型基层党组织建设意义的认识。

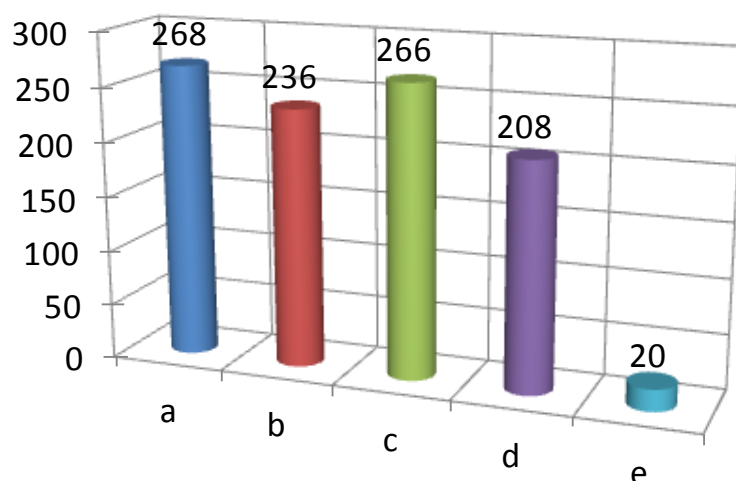


图 6：调查对象对高校加强服务型基层党组织意义的认识

调查对象中，认为高校加强服务型基层党组织建设有助于加强和改进高校党的建设的有 268 人，占 26.85%；认为高校加强服务型基层党组织建设的意义是扩大党的群众基础，巩固党的执政地位的需要的有 236 人，占 23.65%；认为高校加强服务型基层党组织建设有助于形成科学有效的师生利益协调机制、师生利益表达机制、师生矛盾调处机制以及师生权益保障机制的有 266 人，占 26.65%；认为高校加强服务型基层党组织建设有助于提升高校党组织的战斗力和创造力的有 208 人，占 20.84%；认为高校加强服务型基层党组织建设意义不大的有 20 人，占 2%。

第 7 题：调查对象对所在高校服务型党组织建设重视程度的认识。

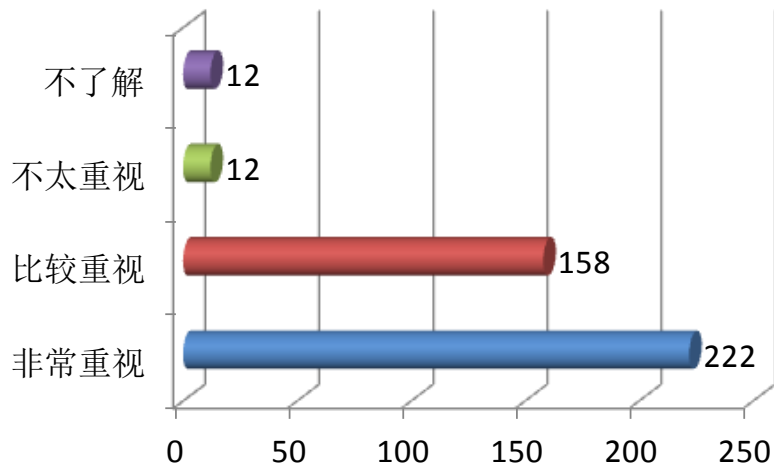


图 7：调查对象对所在高校服务型基层党组织建设的认识

调查对象中,认为所在高校非常重视服务型基层党组织建设的有 22 人,占 54.95%;认为所在高校比较重视服务型基层党组织建设的有 158 人,占 39.11%;认为所在高校不太重视服务型基层党组织建设的有 12 人,占 2.97%;对所在高校是否重视服务型基层党组织建设不了解的有 12 人,占 2.97%。

第 8 题：调查对象对所在单位党员干部与群众的关系的认识。

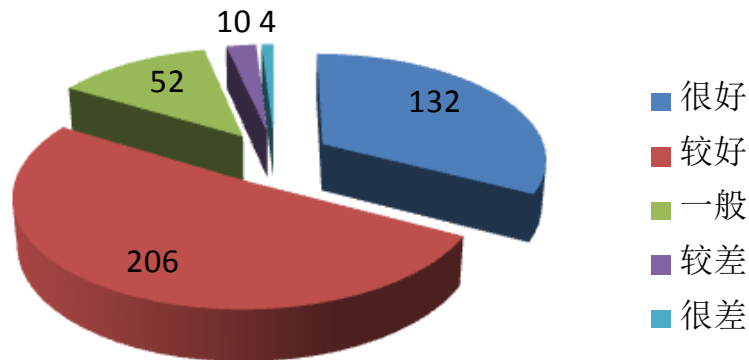


图 8：调查对象对所在单位党员干部与群众关系的认识

参与此次调查的受访者中,认为所在单位党员干部与群众的关系很好的有 132 人,占 32.67%;,认为所在单位党员干部与群众的关系较好的有 206 人,占 50.99%;认为

所在单位党员干部与群众的关系一般的有 52 人，占 12.87%；认为所在单位党员干部与群众的关系较差的有 10 人，占 2.48%；认为所在单位党员干部与群众的关系很差的有 4 人，占 0.99%。

第 9 题：调查对象在工作或生活中遇到困难首先寻求帮助的对象。

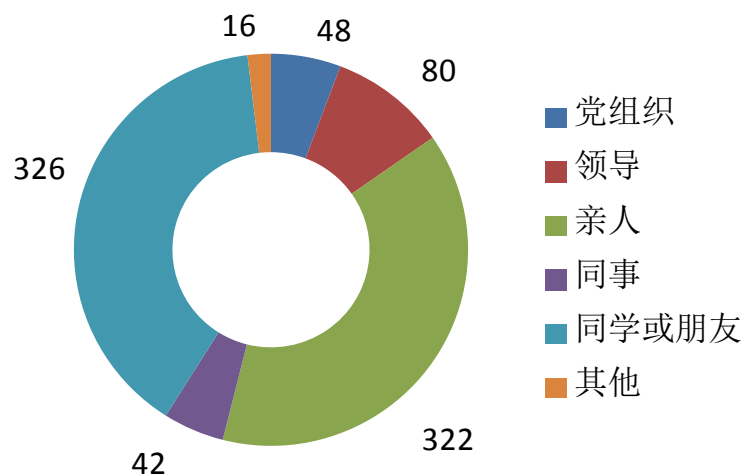


图 9：调查对象在工作或生活中遇到困难首先寻求帮助的对象

参与此次调查的受访者中，在工作或生活中遇到困难首先向党组织寻求帮助的有 48 人，占 5.76%；在工作或生活中遇到困难首先向领导寻求帮助的有 80 人，占 9.59%；在工作或生活中遇到困难首先向亲人寻求帮助的有 322 人，占 38.61%；在工作或生活中遇到困难首先向同事寻求帮助的有 42 人，占 5.04%；在工作或生活中遇到困难首先向同学或朋友寻求帮助的有 326 人，占 39.09%；其他的有 16 人，占 1.92%。从统计结果来看，调查对象在工作或生活中遇到困难首先寻求帮助的前三位对象为：同学或朋友、亲人、领导。而在工作或生活中遇到困难首先向党组织寻求帮助的只占到 5.76%，这一结果也引起了课题组成员的重视和思考。

第 10 题：调查对象对自己或身边的人去找党组织办事方便程度的认识。

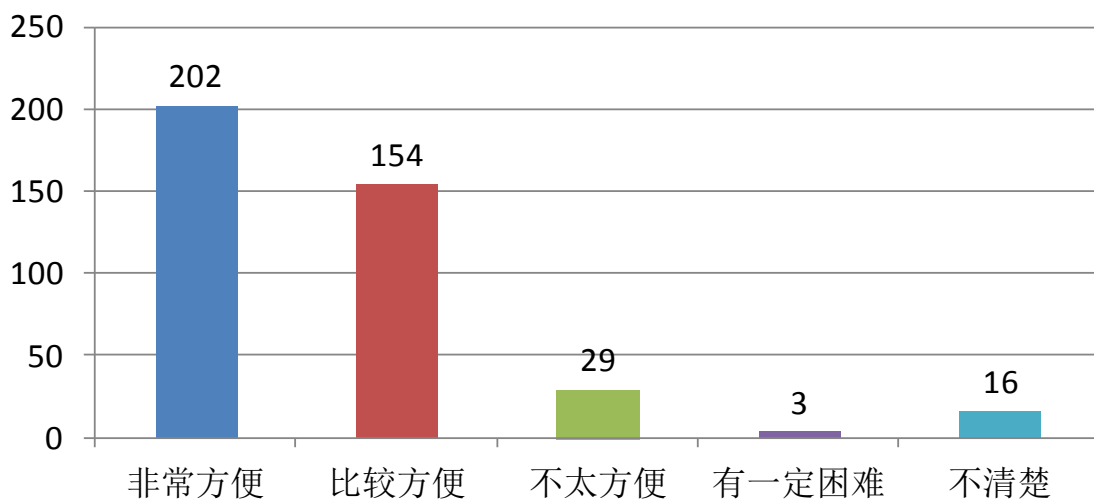


图 10: 调查对象对自己或身边的人去找党组织办事方便程度的认识

参与此次调查的受访者中，认为自己或身边的人去找党组织办事非常方便的有 34 人，占 8.42%；认为自己或身边的人去找党组织办事比较方便的有 164 人，占 40.59%；认为自己或身边的人去找党组织办事不太方便的有 120 人，占 29.7%；认为自己或身边的人去找党组织办事有一定困难的有 22 人，占 5.45%；对此问题不清楚的有 56 人，占 13.86%。从调查结果可以看出，大部分调查对象认为自己或申报的人去找党组织办事还是比较方便的。

第 11 题: 调查对象对当前高校党的建设存在的主要问题的认识。

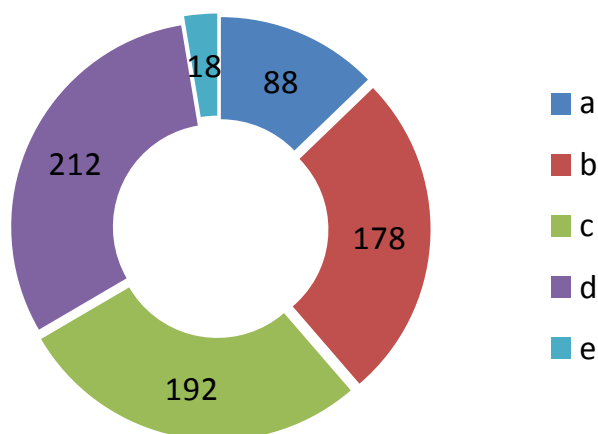


图 11: 调查对象对当前高校党的建设存在的主要问题的认识

参与此次调查的群体中，认为当前高校党的建设存在的主要问题为政治核心作用不突出的有 88 人，占 13.17%；认为当前高校党的建设存在的主要问题为基层党组织建设薄弱的有 178 人，占 26.65%；认为当前高校党的建设存在的主要问题为党员的先锋模范作用不强的有 192 人，占 28.74%；认为当前高校党的建设存在的主要问题为党组织的服务意识不强的有 212 人，占 31.74%；认为当前高校党的建设存在的主要问题还有其他原因的有 18 人，占 2.69%。

第 12 题：调查对象对当前高校基层党组织在服务师生员工方面存在问题的认识。

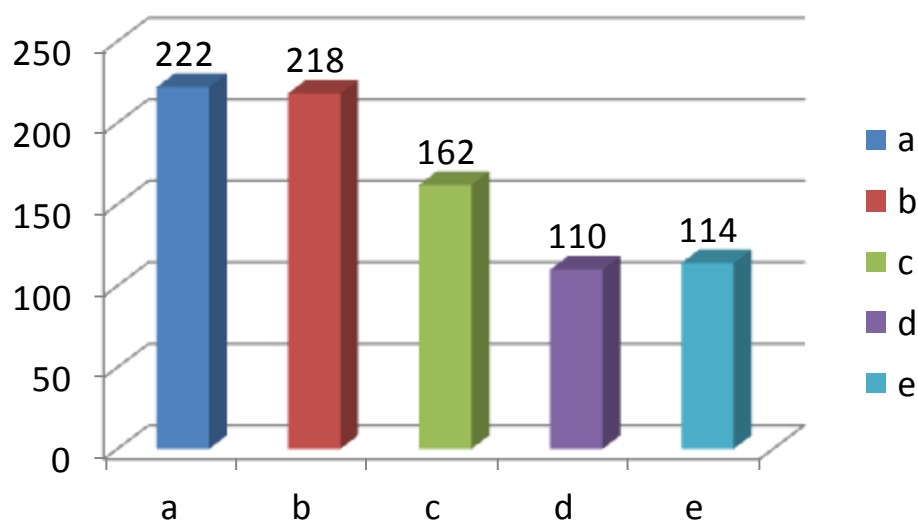


图 12：调查对象对高校基层党组织服务师生员工方面存在问题的认识

参与调查的群体中，认为当前高校基层党组织在服务师生员工方面存在问题为服务意识不够强，存在重管理、轻服务的现象的有 222 人，占 26.88%；认为当前高校基层党组织在服务师生员工方面存在问题为服务内容不够广泛、深入的有 218 人，占 26.39%；认为当前高校基层党组织在服务师生员工方面存在问题为服务人员、资源、经费存在一定的不足的有 162 人，占 19.61%；认为当前高校基层党组织在服务师生员工方面存在问题为服务水平不够高，基层党员干部的综合素质和服务能力有待进一步改善的有 110 人，占 13.32%；认为当前高校基层党组织在服务师生员工方面存在问题为服务环境和服务体制有待进一步改善的有 114 人，占 13.8%。

第 13 题：调查对象对高校在服务型党组织建设中“服务”内容的认识

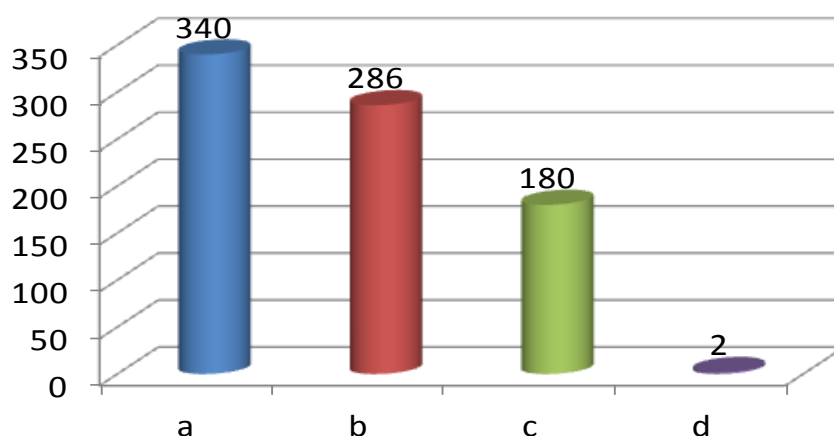


图 13: 调查对象对高校在服务型党组织建设中“服务”内容的认识

参与调查的群体中，认为高校在服务型党组织建设中“服务”应主要包括服务师生的有 340 人，占 42.08%；认为应主要包括服务学校发展的有 286 人，占 35.4%；认为应主要包括服务党的自身建设的有 180 人，占 22.28%；认为还应主要包括其他方面的有 2 人，占 0.25%。

第 14 题: 调查对象对“高校服务型党组织”内涵的理解

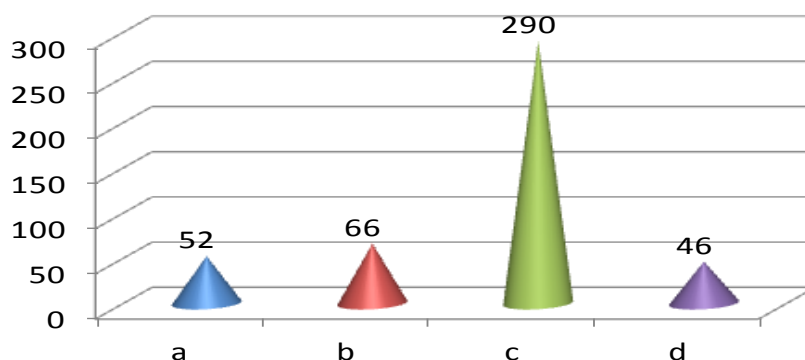


图 14: 调查对象对“高校服务型党组织”内涵的理解

调查对象中，认为“高校服务型党组织”是指高校上级党组织服务下级党组织的有 52 人，占 12.87%；认为“高校服务型党组织”是指党组织服务于党员的有 66 人，占 16.34%；认为“高校服务型党组织”是全体党员服务于普通群众、全体学生及学校科学发展的有 290 人，占 71.78%；对“高校服务型党组织”内涵不了解的有 46 人，占 11.39%。从统计结果来看，有 11.39% 的调查群体对“高校服务型党组织”内涵是不了解的，因此，加强“高校服务型党组织”的宣传，让师生员工明白“高校服务型党组

织”的内涵及具体内容是十分必要的。

第 15 题：调查对象对目前高校基层党组织应该为师生提供哪些服务的认识。

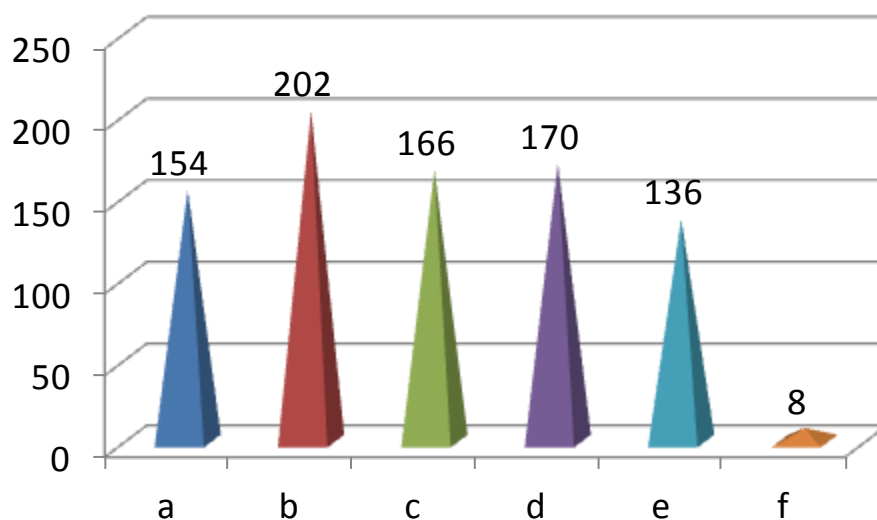


图 15：调查对象对目前高校基层党组织应为师生提供哪些服务的认识

调查对象中，认为目前高校基层党组织应为师生提供党政方针政策宣传的有 154 人，占 18.42%；认为目前高校基层党组织应为师生开展教育培训有 202 人，占 24.16%；认为目前高校基层党组织应为师生提供定期慰问和帮扶有 166 人，占 19.86%；认为目前高校基层党组织应为师生提供解决利益诉求有 170 人，占 20.33%；认为目前高校基层党组织应为师生处理矛盾有 136 人，占 16.27%；认为目前高校基层党组织应为师生提供其他服务的有 8 人，占 0.96%。

第 16 题：调查对象对检验高校服务型基层党组织建设的标准的认识。

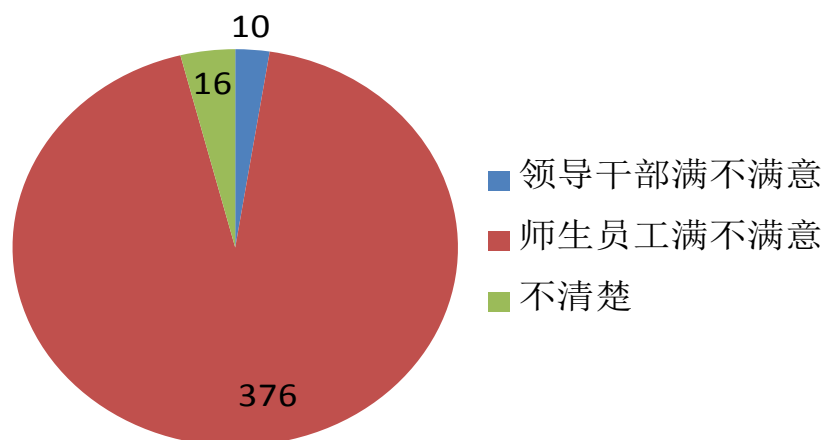


图 16：调查对象对检验高校服务型基层党组织建设的标准的认识

调查对象中，有 10 人认为检验高校服务型基层党组织建设的标准为领导干部满不满意，占比 2.48%；有 376 人认为检验高校服务型基层党组织建设的标准为师生员工满不满意，占比 93.07%。有 16 人对检验高校服务型基层党组织建设的标准不清楚，占比 3.96%。从问卷统计结果来看，93.07%的调查对象认为师生员工满不满意是检验高校服务型基层党组织建设的标准，这一结果也与本课题组对检验高校服务型基层党组织建设的标准的认识一致。

第 17 题：调查对象对所在的基层党组织及党员队伍发挥作用的评价。

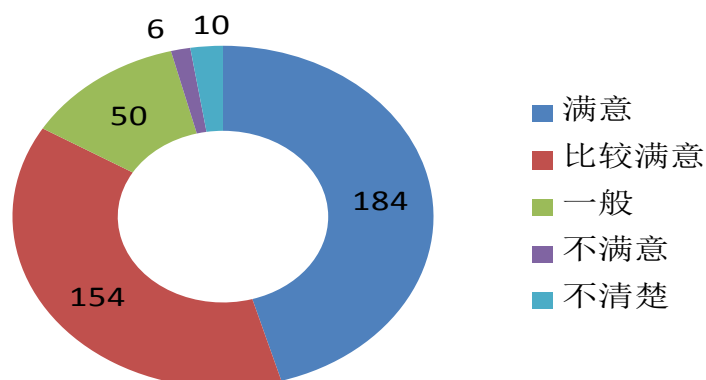


图 17：调查对象对所在的基层党组织及党员队伍发挥作用的评价

调查对象中，对所在的基层党组织及党员队伍发挥作用满意的有 184 人，占

45.54%；对所在的基层党组织及党员队伍发挥作用比较满意的有 154 人，占 38.12%；认为所在的基层党组织及党员队伍发挥作用一般的有 50 人，占 12.38%；对所在的基层党组织及党员队伍发挥作用不满意的有 6 人，占 1.49%；对所在的基层党组织及党员队伍发挥作用不清楚的有 10 人，占 2.48%。

第 18 题：调查对象认为效果比较好的党组织服务党员群众渠道。

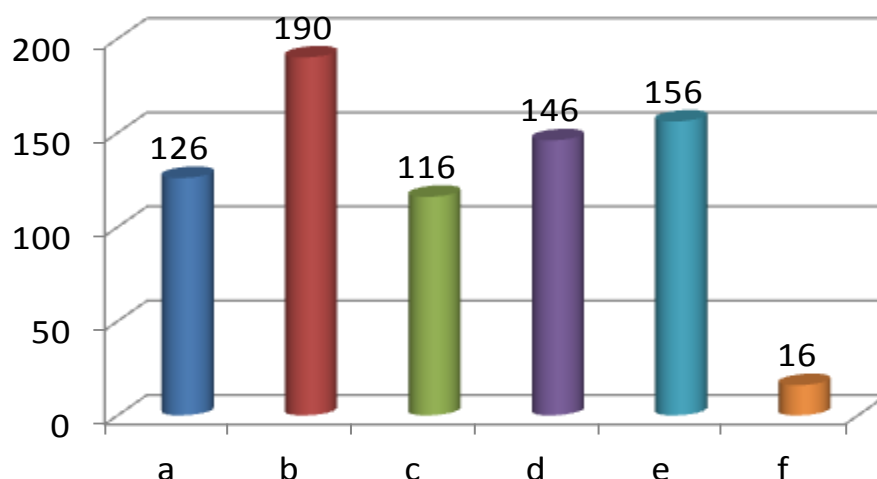


图 18：调查对象认为效果比较好的党组织服务党员群众渠道

调查对象中，认为热线电话是效果比较好的党组织服务党员群众渠道的有 126 人，占 16.80%；认为服务网站是效果比较好的党组织服务党员群众渠道的有 190 人，占 25.33%；认为服务信箱是效果比较好的党组织服务党员群众渠道的有 116 人，占 15.47%；认为领导干部群众工作日是效果比较好的党组织服务党员群众渠道的有 146 人，占 19.47%；认为党员设岗定责是效果比较好的党组织服务党员群众渠道的有 156 人，占 20.80%；认为还有其他效果比较好的党组织服务党员群众渠道的有 16 人，占 2.13%。

第 19 题：调查对象对加强高校服务型基层党组织建设的主要措施的认识

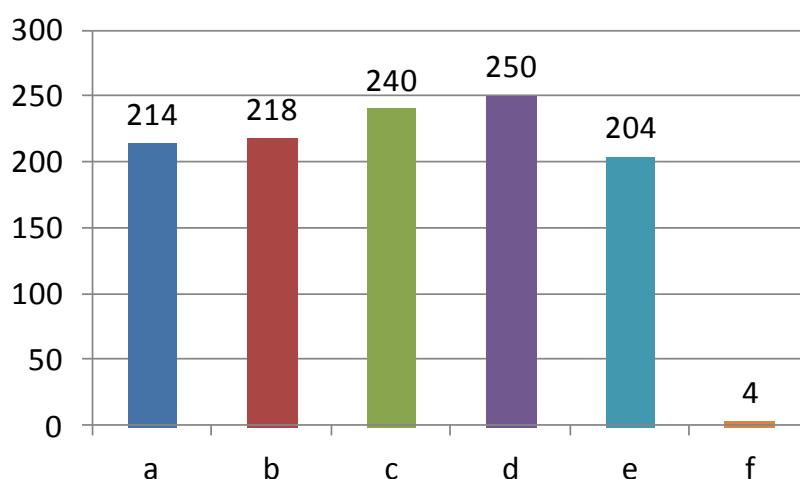


图 19：调查对象对加强高校服务型基层党组织建设的主要措施的认识

调查对象中，认为加强高校服务型基层党组织建设的主要措施为加强服务理念建设的有 214 人，占 18.94%；认为主要措施为合理设置基层党组织的有 218 人，占 19.29%；认为主要措施为充实拓展服务内涵的有 240 人，占 21.24%；认为主要措施为积极搭建服务平台的有 250 人，占 22.12%；认为主要措施为加强队伍和保障的有 204 人，占 18.05%；认为主要措施为其他的有 4 人，占 0.35%。

第 20 题：调查对象对我校建设服务型党组织关键的认识。

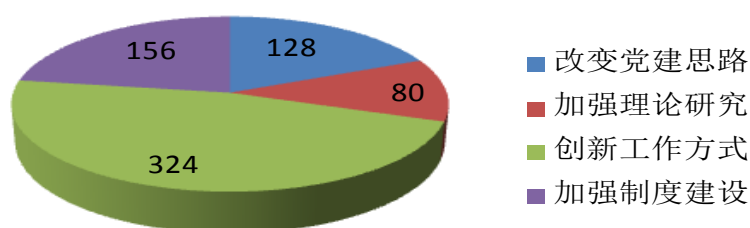


图 20：调查对象对我校建设服务型党组织关键的认识

调查对象中，有 128 人认为我校建设服务型党组织关键在于改变党建思路，占比 18.6%；有 80 人认为我校建设服务型党组织关键在于加强理论研究，占比 11.63%；有 324 人认为我校建设服务型党组织关键在于创新工作方式，占比 47.09%；有 156 人认为我校建设服务型党组织关键在于加强制度建设，占比 22.67%。

第 21 题：调查对象是否会积极参与服务型党组织建设。

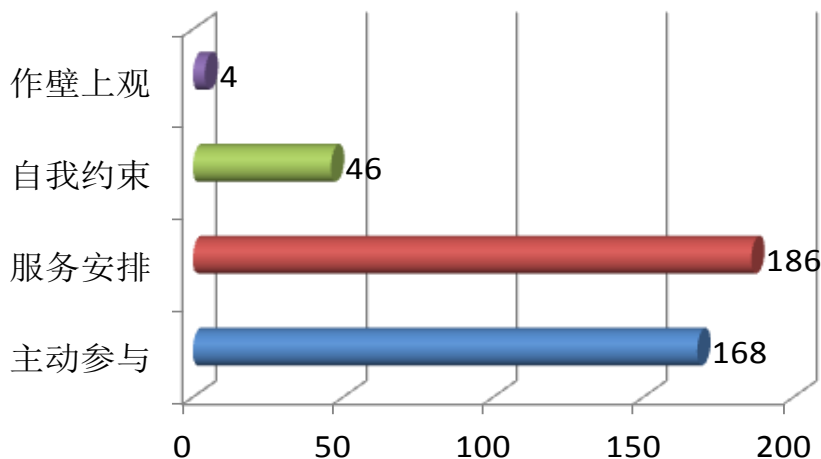


图 21：调查对象是否会积极参与服务型党组织建设

调查对象中，表示会主动参与服务型党组织建设的有 168 人，占 41.58%；表示会服从安排的有 186 人，占 46.04%；表示会自我约束的有 46 人，占 11.39%；表示会作壁上观的有 4 人，占 0.99%。

第 22 题：调查对象对创建服务型党组织应从哪方面入手的认识。

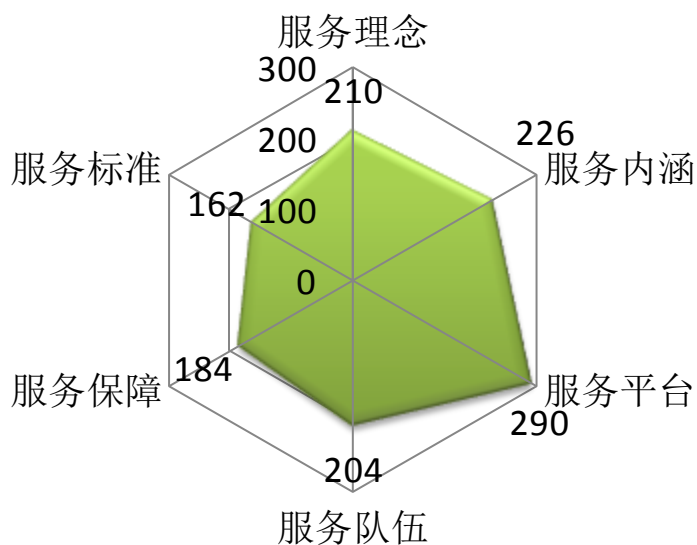


图 22：调查对象对创建服务型党组织应从哪方面入手的认识

调查对象中，有 210 人认为创建服务型党组织应从服务理念方面入手，占比 16.46%；有 226 人认为创建服务型党组织应从服务内涵方面入手，占比 17.71%；有 290 人认为创建服务型党组织应从服务平台方面入手，占比 22.73%；有 204 人认为创建服务型党组织应从服务队伍方面入手，占比 15.99%；有 184 人认为创建服务型党组织应从服务保障方面入手，占比 14.42%；有 162 人认为创建服务型党组织应从服务标准方面入手，占比 12.7%。

开放式问题

第 23 题和第 24 题是开放式问题，两道题共收集意见、建议 320 条。课题组对收集的意见、建议进行了整理，并做了认真分析，对师生员工反映比较集中的问题进行了整合归纳。结合收集意见的实际情况，从不同的角度进行了梳理。

23. 在服务型基层党组织建设工作中，您认为党组织、党员应该如何更好的服务师生员工？本道题是开放式问题，经整理、分析，归纳总结如下：

（一）服务理念方面

1. 树立良好的服务理念，创建新的更多的服务平台，组建合格的优秀的服务队伍，坚持严格的服务标准，这样才能有良好的服务保障，从而更好地服务师生员工。

2. 进一步强化以人为本的理念，倾听民声、体察民意、纾解民困，切实实现好、维护好、发展好广大师生群众的根本利益，不断赢得师生群众的信任和支持。

3. 坚持实事求是、与时俱进的原则。坚持实际与理论相结合，并根据时代特征进行创新，而非一味坚守理论，要做到理论与实际相结合，才能够做到与时代共同进步。无论是党员还是党组织都应该积极发现问题，认真解决问题，定期回馈民众。

4. 党组织应深化思想领导，放权组织协调等具体实施方面，让党员们可以因地制宜、因势利导，具体问题具体方式，开拓创新型方式服务师生员工、服务学校建设、服务广大人民群众。

5. 加强服务意识教育、更有效的方式是加强制度规范建设，让所有行动有序可循。

6. 改变党建思路，加强理论研究。

7. 党组织应该充分发挥主阵地功能，为党员及群众提供一个更好的服务平台。从员工的实际需要出发，真正做到务实，贴近群众，服务大众，解决合理和急切的诉求。

8. 党组织应维护制度的公平公正，积极搭建、创造良好平台，为人民服务。

（二）服务方式方面

1. 党组织做好自身建设，创新服务方式，多元化为师生服务，注重党思想的传播。

2. 创新服务机制，运用更多途径，更加深化，从理念、平台建设、保障措施等各个方面入手，了解群众真正的诉求再做出规划。

3. 党组织应更广泛的深入到基层，了解群众的需求，在日常生活中密切联系群众，时刻观察群众中的困难，及时提供帮助；了解师生员工的利益诉求和期望愿景，并落实到具体的工作中，给以解决。

4. 党组织和党员应当深入学生群体，开展一系列接地气的活动。

5. 加强交流，加强与师生的联系，融入师生，了解他们对党建工作的要求；了解师生员工的状态，消除隔膜；

6. 党组织应进行定期、定向服务，多开展活动，联系师生员工。多联系组织外的人员，比如学生，还可以联合学生开展活动。

7. 党组织应主动扩充获取信息的途径，广泛收集民意，了解群众诉求。建立切实高效的服务制度与监督体系，分责到人，设立轮班的服务岗。

8. 基层党组织应为师生的切实利益着想，避免重理论，轻实际。

9. 在信息时代要学会利用网络的力量，使网络成为反映民意，党与民众沟通的无障碍平台。

10. 党组织要了解师生员工对学习生活中有哪些不满意的地方。通过小组讨论商讨拟定解决措施。真正付出实践与行动去解决措施，并收集意见反馈。

11. 认真听取群众意见，主动帮助师生员工。创新组织工作形式，加强管理。要有良好的服务态度。

12. 党组织要切实监督党员，规范纪律，定期组织党员进行批评与自我批评。

（三）服务内容、评价方面

1. 服务内容更有针对性和人性化，对于师生的需求进行调查并且制定相应政策。

2. 帮助解决师生在学习生活中遇到的问题，定期组织各类活动，丰富广大师生的生活。

3. 党组织应加强基础设施建设，保障办公场所设施齐全、功能完善，能够为师生员工提供多元化、个性化服务。有设施良好、功能健全的便民服务中心、党员服务中心。

4. 合理构建问题反映渠道，积极解决师生各方困难，尝试定期举办慰问帮扶活动，形式可为释压工作坊、课业帮扶、爱心包裹等等，真正能够满足师生心理诉求。

5. 应当做到服务体系的完整性，做到有事可以找到人。

6. 党组织应该让大家充分了解党的方针政策，知道入党的流程，以激励大家。

7. 党组织应积极组织广大师生员工开展有意思的活动，如组织观看电影、开展论坛讲座等，加强党员和群众的交流和联系。

（四）党员的责任和义务方面

1. 党员应发挥党员模范作用，树立为人民服务的宗旨，求真务实，平时应该多参与或组织开展各类服务活动，不要搞形式主义。从群众中来到群众中去，形成较强的凝聚力。

2. 党员应该以身作则，以更大的热情投入到为人民服务的大潮中去。面对困难时能率先站出来带领群众解决问题，积极帮群众排忧解难。

3. 端正自己的政治立场，深刻理解并在实践中坚决执行为人民服务的根本宗旨。深入学习马克思主义理论知识，提高为人民服务的理论水平。积极参加党员活动，提高为人民服务的实践能力。

4. 党员应加强自身素养和坚定为人民服务的信念，紧密地联系群众，关注群众需要和诉求，发挥党员先锋模范作用的时候切实地为大家办好事、办实事。

5. 党员应加强服务理念的教育，更加主动。转变党组织、党员对群众服务的态度。创建广泛的服务平台。

6. 党员应该在思想上追求进步，增强服务意识，积极主动、诚心实意的为大家服务。

7. 党员端正态度，注重实效；要多约束自己，不断地提升自身的素质。党组织要加强培训，强化服务意识，多吃一些利于大家的事。

8. 党员应积极主动的投入到工作中去，充满热情；积极投身群众，善于发现问题；多交流，多听取不同的声音；努力提升自己。

9. 加强并扩大党员的服务性，加强服务的广泛性。党员从自我做起，尽全力去服务师生员工，合理安排人员，从时间地点各个方面尽量配合。

10. 党员应该拉近自己与普通群众的距离，深入群众，多和群众打交道，了解关心与他们息息相关的事情，倾听群众的声音，积极搭建服务平台，及时可靠的帮助群众解决实际问题，进行定期慰问。

11. 党员要积极参加社会公益活动，如支教助学、助老扶残、扶贫济困、医疗保健、法律援助、科普宣传、科技推广、保护环境、关心下一代以及为大型社会活动提供服务等志愿者服务活动

12. 走进师生队伍中，深入了解并发现师生员工困难、最根本的需求，关心师生员工的切身利益需求、困难问题和发展成长，并多层次探求其他群众需要，为其办实事。多和师生交流，扩大支部活动的范围，适当让群众参与其中注重利益诉求，倾听人民需求。戒骄戒躁，真正地为人民服务。

13. 党员应讲实话, 办实事, 从师生员工切身利益出发, 做小事, 做实事。党员的服务、责任应落实到个人。

14. 党员得有一定数量才能更好的服务, 希望能提供更多入党名额。

24. 对于新形势下加强和改进高校服务型基层党组织建设, 您有什么好的意见和建议?

本道题是开放式问题, 经整理、分析, 归纳总结如下:

(一) 服务理念方面

1. 发挥党组织在师生员工中的政治核心和教育高位均衡发展中的政治引领作用。党组织领导班子坚强有力, 结构合理, 核心作用明显, 能够团结带领广大党员积极开展服务。

2. 加强党组织服务理念的宣传、教育和建设, 让服务意识深入每个党员心中, 使党员能够时刻铭记自己的义务, 积极培养奉献意识, 主动为师生服务, 发挥自己在群众中的作用。服务型基层党组织的服务从党员的服务开始, 党员带头服务群众。深入群众, 善于倾听, 言行一致, 态度友好, 从小事做起。建立不仅仅是党员在进行服务, 而是由党员起到带头作用的更多人的互帮互助。

3. 党组织应在观念意识上改变, 由管理型基层党组织变为服务型基层党组织, 为更广大的师生员工解决问题、解决困难、创造发展的空间和平台。

4. 完善服务体系和制度建设, 合理设置基层党组织, 加强党组织自身建设。例如, 建立绩效评估机制, 建立服务质量反馈机制等。

党组织应该使服务对象对党组织的服务有一定的认识, 在遇到困难的时候能够想到党组织就在自己身边。要简化形式。

5. 党员要提升自己的服务意识, 贴近群众, 密切联系群众, 了解群众的心声和需求, 走群众路线, 自觉的为人民服务。

6. 创新工作方式和基层工作体制; 将党组织建设与学生工作更好的融合。

7. 在坚持党组织思想领导的前提下, 发挥不同年级学生党员和教师党员的作用, 加大不同职责党员间的联系, 沟通各个部门, 更好地解决师生生活中的难点、难题, 真正建立高校服务型基层党组织。

8. 加强服务理念的树立, 要完善服务体系, 保障服务物资与服务流程的畅通无阻。加强党员与群众的亲和力, 真正走到群众中去, 切实了解他们的服务需求。

(二) 服务平台方面

1. 创新服务平台, 积极搭建更多新的服务平台, 充实拓展服务内涵, 扩大服务队伍。

2. 通过各种平台来加强与服务群体的交流与沟通, 并改变自己的服务形式、提升

自己的服务水平。例如，可以开微博、建微信群。

3. 党组织活动制度健全、活动方式灵活多样，至少建立 1 个特色鲜明、符合党员队伍特点的服务载体，在服务发展、服务人才、促进和谐等方面战斗堡垒作用明显。

4. 多倾听师生群众诉求，多开便民机制，建设群众与党员、党组织交流的方便渠道；定期召开党员会议，党员要定期向组织反映对工作的建议、意见等，注重服务贴近生活。开展网上交流与服务，多多利用社交网站，加强党组织与群众间的沟通。

5. 建立服务质量反馈机制，并且根据反馈信息最好政策调整。

6. 党组织可以开展主题活动，搭建服务平台以求为广大师生和社会服务。如组织为党员开讲座、外出参观等活动，增强党员服务意识。

7. 建设良好的帮助机制，如，党员服务室等，方便师生及时找到和党员交流的机会

（三）服务内容方面

1. 以师生员工、学生家长、人民群众的需求为导向，抓好“党员之家”、党员群众服务岗的设置，拓展服务功能，提升服务水平，凝聚基层人气。推动党员干部下基层、办实事、解难题。

2. 建议多开展基层党组织之间的联合互帮互助，强帮弱，引导激励效仿，强化小部门弱部门的党组织建设，在此基础上不断落实各个基层党组织对于所在单位的师生员工的责任义务。

3. 充分发挥热线电话、服务网站、服务信箱的作用。建立信访制度，积极接受群众来信。党员组织定期下访。建立热线电话，接收群众来电。

4. 简化活动审批障碍，提高活动效率。最好能有更多的活动内容，党员活动或者党建活动除了开会其实可以有很多种形式，像学校里组织的捐衣物、爱心包裹、义务献血之类的活动也可以属于党员发挥先进性的一部分，也可以开展这种在社会道德方面起先进性的活动。

5. 大力发展青年党员，加强党组织与群众间的交流。丰富选举形式，提高推优比例。

6. 党组织要深入到学生的生活中，多办实事，少做大型思想教育，让学生们能够深切地体会到党对自己的关怀与关心、帮助。学生们遇到问题不会想到党组织，还是因为党组织存在感薄弱。可能是党组织做了很多我们了解不到的事，但是我们真的不知道。

7. 党组织应从党员的思想教育开始，加强党员的服务意识、自我约束意识和先锋模范作用。除理论教育外多加强实践活动。

（四）存在的问题及建议方面

1. 在加强和改进高校服务型基层党组织建设中，要从师生面临的具体的实际问题入手，去发挥基层党组织的作用。关注师生的生活，对生活困难的群体给予经济上的帮扶。

2. 党组织领导应更加贴近群众，深入学生群体，倾听和了解他们的意见和困难，端正服务态度，积极提高服务性基层党组织建设水平。

3. 增加党员数量，同时加强教育提升质量；开展多种平台倾听问题，建设服务型基层党组织；加强组织队伍建设，积极发展后备力量；积极听取群众意见。

4. 加强宣传力度，建立绩效评估机制；建议学校要建立一套表彰制度，多表扬表现优异的党员与团员。

附录 2:

高校服务型党组织建设调查问卷

您好！我们是中央财经大学“高校基层服务型党组织建设研究”课题组，希望您能在百忙之中填写这份问卷。本课题组调研目的是了解高校基层服务型党组织建设的现状、问题，并听取您对如何加强高校服务型基层党组织建设的意见和建议。问卷内容仅供调研分析使用，并无其他用途，感谢您的理解和支持！最后两题是开放式问题，请根据自己了解的情况如实填写，字数不限。

一、基本情况

1. 您的政治面貌： A. 党员 B. 共青团员 C. 民主党派 D. 普通群众
2. 您的身份： A. 本科生 B. 研究生 C. 教师 D. 行政教辅人员
- E. 离退休人员 F. 其他

二、重要性认识

3. 您对党的十八大提出的“建设学习型、服务型、创新型的马克思主义执政党”了解吗？
- A. 了解 B. 不太了解 C. 不了解 D. 没听说过
4. 您认为党组织在高校中发挥作用的程度是？

- A. 有重要作用 B. 有一定作用 C. 无关紧要 D. 不清楚

5. 您认为当今形势下，提出在高校建设服务型党组织有必要吗？

- A. 十分必要，应当大力推进 B. 比较重要，可以探索尝试
- C. 不太重要，可有可无 D. 没有必要

6. 您认为高校加强服务型基层党组织建设有何意义？（可多选）

- A. 有助于加强和改进高校党的建设 B. 是扩大党的群众基础，巩固党的执政地位的需要
- C. 有助于形成科学有效的师生利益协调机制、师生利益表达机制、师生矛盾调处机制以及师生权益保障机制
- D. 有助于提升高校党组织的战斗力和凝聚力、创造力和 E. 意义不大

三、服务现状

7. 您认为所在高校是否重视服务型党组织建设？

- A. 非常重视 B. 比较重视 C. 不太重视 D. 不了解

8. 您认为所在单位党员干部与群众的关系如何？

- A. 很好 B. 较好 C. 一般 D. 较差 E. 很差

9. 您在工作或生活中遇到困难首先向谁寻求帮助？（限选三项）

- A. 党组织 B. 领导 C. 亲人 D. 同事 E. 同学或朋友 F. 其他_____

10. 您感觉您自己或身边的人去找党组织办事的情况怎样？

- A. 非常方便 B. 比较方便 C. 不太方便 D. 有一定困难 E. 不清楚

11. 您认为当前高校党的建设存在的主要问题是什么？（可多选）

- A. 政治核心作用不突出 B. 基层党组织建设薄弱 C. 党员的先锋模范作用不强
- D. 党组织的服务意识不强 E. 其他_____

12. 您认为当前高校基层党组织在服务师生员工方面存在哪些问题?（可多选）

- A. 服务意识不够强，存在重管理、轻服务的现象 B. 服务内容不够广泛、深入
- C. 服务人员、资源、经费存在一定的不足
- D. 服务水平不够高，基层党员干部的综合素质和服务能力有待进一步改善
- E. 服务环境和服务体制有待进一步改善

四、服务内容

13. 您认为高校在服务型党组织建设中“服务”应主要包括哪些内容？（可多选）

- A. 服务师生 B. 服务学校发展 C. 服务党的自身建设 D. 其他（ ）

14. 您对“高校服务型党组织”的内涵是如何理解的？（可多选）

- A. 是指高校上级党组织服务下级党组织 B. 是指党组织服务于党员
- C. 是全体党员服务于普通群众、全体学生及学校科学发展 D. 不了解

15. 您认为目前高校基层党组织应该为师生提供哪些服务？

- A. 党政方针政策宣传 B. 开展教育培训 C. 定期慰问和帮扶 D. 解决利益诉求
E. 处理矛盾 F. 其他

五、服务评价

16. 您认为检验高校服务型基层党组织建设的标准是什么？
A. 领导干部满不满意 B. 师生员工满不满意 C. 不清楚
17. 您对您所在的基层党组织及党员队伍发挥作用的评价是：
A. 满意 B. 比较满意 C. 一般 D. 不满意 E. 不清楚
18. 下列党组织服务党员群众的渠道中，您任务效果比较好的是？（可多选）
A. 热线电话 B. 服务网站 C. 服务信箱 D. 领导干部群众工作日
E. 党员设岗定责 F. 其他_____

六、服务路径

19. 您认为加强高校服务型基层党组织建设的主要措施有哪些？（可多选）
A. 加强服务理念建设 B. 合理设置基层党组织 C. 充实拓展服务内涵
D. 积极搭建服务平台 E. 加强队伍和保障 F. 其他_____
20. 您认为我校建设服务型党组织的关键在于：（可多选）
A. 改变党建思路 B. 加强理论研究 C. 创新工作方式 D. 加强制度建设
21. 您会积极参与服务型党组织建设吗？
A. 主动参与 B. 服务安排 C. 自我约束 D. 作壁上观
22. 创建服务型党组织应从哪几方面入手？（可多选）
A. 服务理念 B. 服务内涵 C. 服务平台 D. 服务队伍
E. 服务保障 F. 服务标准
23. 在服务型基层党组织建设工作中，您认为党组织、党员应该如何更好的服务师生员工？
24. 对于新形势下加强和改进高校服务型基层党组织建设，您有什么好的意见和建议？